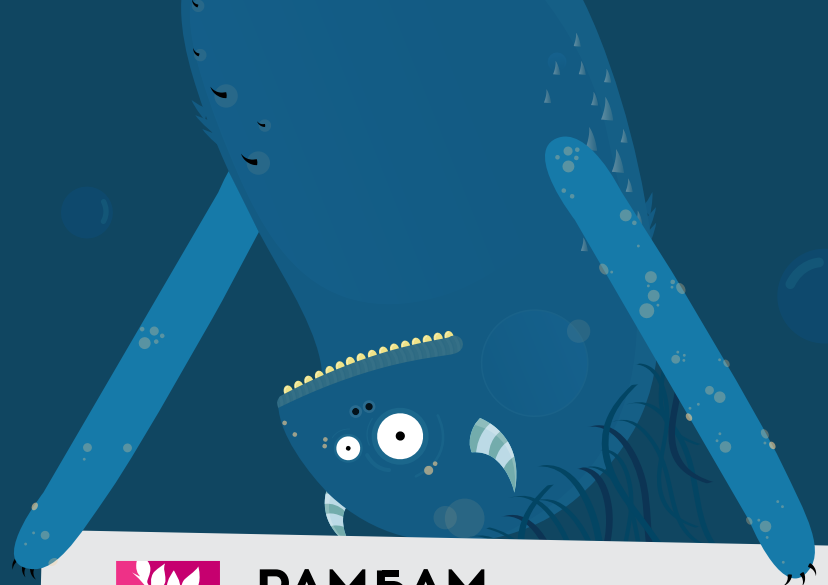




РАМБАМ

Государственный Медицинский Центр

Отделение инфекционных болезней



РАМБАМ

Государственный Медицинский Центр

Бактерии, резистентные к антибиотикам

Информационная брошюра
для пациента и его семьи



Цель этой брошюры – ответить на распространенные вопросы об устойчивых к антибиотикам (резистентных) бактериях и средствах предотвращения их передачи. Если после прочтения этой брошюры у вас возникнут дополнительные вопросы, команда по уходу за пациентами будет рада помочь вам.

Что такое резистентные бактерии?

Бактерия считается устойчивой, если стандартное лечение антибиотиками более не эффективно.

Что делает бактерию резистентной?

Основная причина – широко распространенное и, часто, неправильное применения антибиотических препаратов.

Всегда ли бактерии вообще и резистентные бактерии в частности вызывают заболевание?

Отнюдь! В некоторых частях тела, в основном в желудочно-кишечном тракте, естественным образом существуют различные бактерии, некоторые из них даже полезны для жизнедеятельности организма. Иногда некоторые бактерии могут вызывать заболевания, и в этих случаях врач принимает решение о соответствующем лечении.

Как определить наличие бактерий в организме?

В зависимости от состояния пациента и на усмотрение медицинского персонала, пробы, взятые из различных частей тела пациента, исследуются в лаборатории.

Каждый может заразиться бактериями?

Бактерии, устойчивые к антибиотикам (резистентные), особенно опасны для пациентов, которые находятся в стационаре длительное время, для пациентов с поражениями иммунной системы или для пациентов, получающих множество антибиотиков. Обычно эти бактерии не представляют опасность для здорового населения (посетители, персонал больницы), но несоблюдение правил гигиены может способствовать распространению этих бактерий среди групп риска.

Пути заражения

Бактерии могут передаваться от пациента к пациенту путем контактов: через руки, одежду, медицинское оборудование и т.д. Изоляция пациента помогает предотвратить заражение бактериями других пациентов и не является свидетельством ухудшения состояния его здоровья.

Изоляция пациента включает в себя:

- Заметную табличку на входе в помещение: «Строгая контактная изоляция».
- Мытье/дезинфекцию рук до и после каждого контакта с пациентом и с предметами вокруг него.
- Использование халата и перчаток при каждом контакте медицинского персонала с пациентом и с предметами вокруг него.
- Вывод пациента из палаты осуществляется только в случае крайней необходимости.

Посетители:

- Как правило, посетители не подвержены риску заражения и поэтому могут вести себя как обычно в отношении контакта с пациентом. Нет необходимости использования перчаток и халата.
- Важно, чтобы посетители оставались рядом с пациентом и не ходили по отделению, а также не контактировали с медицинским оборудованием и приборами, находящимися в отделении.
- Посетителям запрещается помогать другим пациентам, находящимся в палате/в отделении. Если соседний пациент нуждается в помощи, вызовите сотрудников отделения.

Важно соблюдать следующие правила:

- Мытье рук водой с мылом после каждого посещения туалета. Обработка рук спиртовым раствором при входе и выходе из помещения.
- Если пациенту требуется повторная госпитализация, необходимо сразу по прибытию в больницу/поликлинику больничной кассы сообщить о заражении или о носительстве бактерий.

После выписки из больницы:

- Важно обязательно мыть руки (пациенту и лицам, ухаживающим за ним) после выхода из туалета и после любого контакта с выделениями пациента (моча и фекалии) и/или после обработки его ран.
- Такие предметы, как полотенце, бритва и т. д., должны быть отдельными для пациента.
- Нет необходимости отделять белье пациента от белья остальных членов семьи.
- Если пациент проживает с лицом, нуждающимся в уходе, или с кем-то, у кого подавлена иммунная система, или имеются кожные заболевания или открытые раны, перед выпиской из стационара необходимо проконсультироваться с медицинским персоналом.

**Помогите нам сберечь
ваше здоровье.**

